

Rasspecifik avelsstrategi för affenpinscher



Fastställd av SKK år 2023



Innehåll

Inledning	4
Regler och rekommendationer för uppfödare och hanhundsägare	5
Historik	5
Population	7
Nuläge	7
Kort- och långsiktiga mål	10
Strategier	10
Mentalitet	11
Nuläge	11
Kort- och långsiktiga mål	13
Strategier	13
Hälsa	13
Nuläge	13
Kort- och långsiktiga mål	17
Strategier	17
Reproduktion och valpning	18
Nuläge	18
Kort- och långsiktiga mål	18
Strategier	18
Exteriör	19
Nuläge	19
Kort- och långsiktiga mål	21
Strategier	21
Avelsmål och strategier 2021 – 2026	21
Källförteckning	22

Inledning

På Svenska Kennelklubbens Kennelfullmäktige 2001 fattades beslut om att det för varje hundras ska finnas en rasspecifik avelsstrategi - RAS.

Uppdraget att utforma dessa lades på specialklubbarna (i vårt fall SSPK) som i sin tur delegerat ut arbetet på rasklubbarna.

Arbetet med RAS för affenpinscher påbörjades 2005 och dokumentet lades ut på hemsidan för att sprida information till medlemmar och uppfödare. RAS har sedan reviderats vid två tillfällen, 2012 och 2021.

Syftet

Man kan säga att RAS är en handlingsplan för avelsarbetet inom rasen och innehåller en presentation av de avelsmål som är högst prioriterade att uppnå under en femårsperiod. Det finns också tydlig beskrivning av de handlingsplaner man kommit överens om att följa för att nå målen under denna tidsperiod.

Ett RAS-dokument riktar sig till såväl erfarna uppfödare och hanhundsägare som vanliga hundägare och blivande valpköpare.

Förankring

Förslaget till detta RAS-dokument presenterades i samband med årsmötet 2020.

Klubben har utöver mötet i samband med årsmötet 2020 utnyttjat de digitala möjligheterna för delgivning av materialet och mottagande av synpunkter från medlemmarna.

Dokumentet har funnits tillgängligt på klubbens hemsida. Efter rimlig tid (6 veckor) för medlemmarna att kommentera dokumentet har det färdigställts av Affenpinscherklubben och sänts till SSPK för godkännande och sedan vidare till SKK för fastställande.



Regler och rekommendationer för uppfödare och hanhundsägare

- Endast använda friska individer i avel.
- Öka antalet obesläktade djur i aveln.
- Helst bara använda tikar som kommer från självvalpande linjer.
- Bibehålla och om möjligt minska inavelsgraden.
- Varsamt öka antalet valpregistreringar.
- Minska antalet avkomma efter en enskild individ till högst 25 % av en årskull valpar.

Rasens historia, bakgrund och utveckling

Affenpinscher är en mycket gammal tysk ras som har avbildats på målningar av konstnären Jan van Eyck (1395-1441) och i träsnitt av konstnären Albert Dürer (1471-1528).

Affenpinscher tros härstamma från den s.k. "torvhunden" *canis familiaris palustris*.

Hundar av samma typ som affenpinscher har varit kända sedan 1500-talet men var då större och fanns i flera färger. De fanns i grått, svart, vete och black and tan. Det var vanligt med vitt på bröst och tassar.

Än idag föds då och då valpar med annan färg än svart.

Denna vid föregående sekelskifte mycket populära dvärghund utvecklades ur den strävåriga pinschern. Det aplika uttrycket förstärktes av den sträva hårkransen runt huvudet.

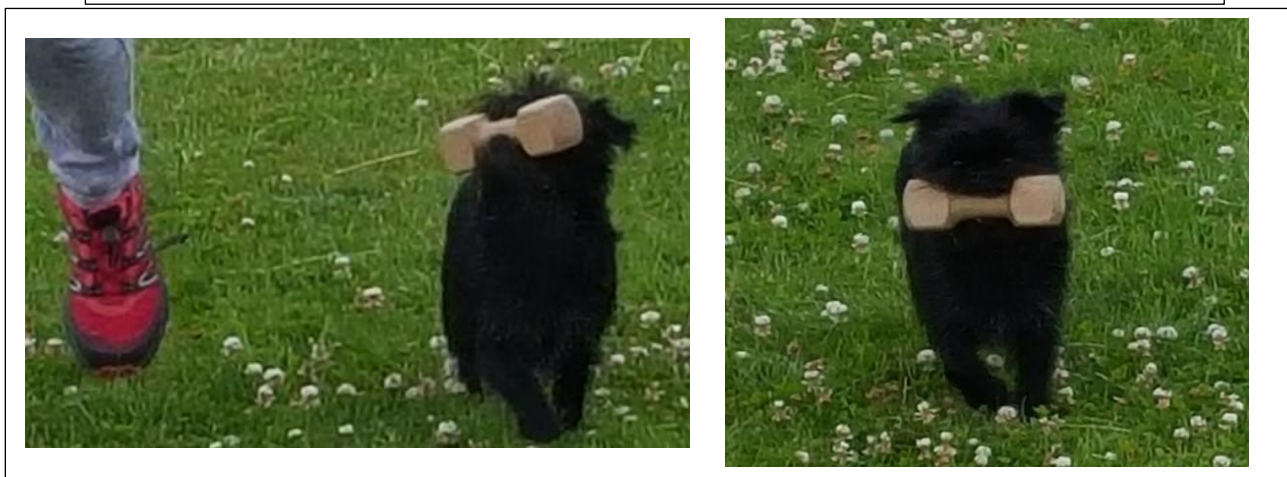
Affenpinscher hölls ursprungligen som sällskapshund i ett område i Sydtyskland och registrerades för första gången i Tyskland år 1879. Efter de båda världskrigens förödande effekter på rasens antal har rasen aldrig helt lyckats återhämta sig. Så sent som 1984 registrerades endast 7 affenpinscher i Tyskland.

Affenpinscher tycks också ha varit en liten gårdsvakthund som högljutt meddelade om främmande personer nalkades och den var snabb att lägga märke till ovanliga händelser. Dessa små hundar förväntades ta kål på gårdens råttor och möss, en uppgift som kräver iakttagelseförmåga, nyfikenhet och snabba reflexer. En råttödare måste kunna vända, snurra runt och kasta sig över sitt byte i små utrymmen. Den måste också var alert och modig och kunna reagera snabbt.

För att vara skicklig på detta och utföra arbetet på ibland små utrymmen så behövdes en speciell konstruktion när det gäller kroppsform och vinklar.

Detta lever vidare både i rasens konstruktion och i rasens mentalitet. Mentalt visar det sig genom att affenpinscher är mycket uppmärksam på vad som händer runt omkring, både när de är inomhus och utomhus. Affenpinscher upplevs som livliga och mycket ivriga att tala om för sin omgivning vad som sker.

De är ofta roade av allehanda lustfyllda övningar, som till exempel rallylydnad och cirkuskonster. De är dessutom mycket lojala mot familjen och vet också hur man ställer sig in för att få sin vilja igenom.



Temperamentet beskrivs ofta som lite förnämt skurkaktigt. En affenpinscher tar sig själv på stort allvar, vilket tillsammans med dess intelligens och vilja att vara till lags gör den lättlärd.

Till karaktären är affenpinscher glad och vänlig. Den kan till en början vara reserverad mot främlingar men ska aldrig verka rädd eller aggressiv. Den kan vara lite grälsjuk vid kontakter med andra hundar men det leder sällan till slagsmål.

Affenpinscher i Sverige

I Sverige föddes, under 1920-talet, bland annat tiken Pierrette av Håknäs, som 1928 blev champion. Några år senare ställdes ett par affenpinscher ut i Göteborg. Efter detta blev det tämligen tyst om rasen. Det skulle dröja ända till 1963 innan rasen återinfördes till Sverige. Då importerades från Österrike tikarna Cindi V Reburg och Cinderella V Reburg. Cinderella blev dock aldrig registrerad i Svenska Kennelklubben. Mellan åren 1963-1968 registrerades sammanlagt 12 affenpinscher i Sverige. Därefter registrerades det tyvärr inte fler, så återigen dog rasen ut i Sverige.

1986 blev nästa milstolpe för affenpinscher. Då importerades hanhunden Happy vd Rheinpfalz och tiken Indira vd Rheinpfalz från rasens hemland Tyskland. Denna gång kom rasen som tur var tillbaka för att stanna.

Därefter har hundar bland annat importerats från England, USA, Tyskland och Holland.

Affenpinscher i världen

Affenpinscher är till numerären totalt sett över hela världen mycket liten. Den förekommer dock i USA, Australien, Canada, Ryssland, i flera länder i Europa samt mycket begränsat i Asien.

I England har rasen haft en ganska stadig position och varit och är en populär och välkänd ras.



Population

Affenpinscher är fåtalig i hela världen och det är svårt att hitta obesläktade hundar. Rasen är att betrakta som utrotningshotad. Omkring 50 – 60 procent av rasens genetiska mångfald är troligtvis borta efter den katastrof som de båda världskrigen har inneburit för många raser. Genförlust som inte kan påverkas är i en antalsmässigt liten ras större än i raser med stor population. Den stora andelen döda valpar sammantaget med den höga andelen valpningskomplikationer medför ytterligare svårigheter för rasen. Tyngdpunkten på avelsarbetet med rasen måste därför inriktas på att inte ytterligare minska den genetiska variationen. Enligt många genetiker (i Sverige bland annat Lennart Swensson och Per-Erik Sundgren) medför en ökad genetisk variation att en del hälsostörningar minskar och fertiliteten ökar.

Övergripande avelsmål för rasen

Affenpinscherklubben har som övergripande mål att väcka intresse för och främja avel av mentalt och fysiskt sunda och exteriört fullgoda affenpinscher. Rasens utveckling grundar sig på uppfödarnas val av avelsdjur och aveln måste vara målinriktad, långsiktig och hållbar, så att den inte leder till brister avseende hälsa, exteriör, mentalitet eller funktion. En förutsättning för detta är att rasens genetiska variation inte töms.

Utdrag ur standarden:

- **Helhetsintryck:** Affenpinscher är strävårig, liten och kompakt med ett aplikt uttryck.
- **Viktiga måttförhållanden:** Förhållandet mellan mankhöjd och kroppslängd skall vara sådant att rasen ser så kvadratisk ut som möjligt.
- **Uppförande och karaktär:** Till sättet är affenpinscher oförskräckt, vaksam, envis och tillgiven, ibland med temperamentsfullt humör. Den är en trevlig familjehund på alla sätt och vis.

Population och Avelsstruktur 2011 – 2019

Nulägesbeskrivning

Registreringar

År	2011	2012	2013	2014	2015	2016	2017	2018/19
Tikar	37	51	36	29	35	26	26	33
Hanar	33	44	28	25	24	38	27	28
Totalt	70	95	64	54	59	64	53	61

Genomsnittlig registrering under perioden 2011-2019 är 65 valpar per år. Siffran för de föregående 8 åren 2002-2010 var i genomsnitt 48 per år. Tidigare uppsatt mål är uppnått.

Under perioden har 11 valpar av annan färg än svart registrerats.

Hundar använda i avel

År	2011	2012	2013	2014	2015	2016	2017	2018/19
Antal kullar	18	29	18	16	18	20	20	19
Tikar	18	29	18	15	18	20	20	19
Hanar	13	19	15	16	15	18	18	16

Vi ser en något stigande kurva rörande antalet använda hundar i avel jämfört med perioden 2005-2010.

Inavelsgrad i procent

År	2011	2012	2013	2014	2015	2016	2017	2018/19
%	1,8	2,1	0,7	1,7	1,5	2,1	1,5	1,3

Genomsnittet för inavelsgraden för perioden 2010-2019 är 1,6. För perioden 2006-2010 var den detsamma. Tidigare mål är uppnått.

Kullstorlek i snitt

År	2011	2012	2013	2014	2015	2016	2017	2018/19
Kullstorlek	3,2	3,1	3,1	3,3	3,4	2,6	2,5	3,2

Genomsnittet för perioden 2011-2018 är 3,05. Motsvarande siffra för perioden 2006-2010 var 2,8.

Importer

År	2011	2012	2013	2014	2015	2016	2017	2018/19
Tikar	4	1	3	3	4	1	2	2
Hanar	3	4	1	1	3	4	0	0

Importen av hundar perioden 2011-2019 ligger i paritet med perioden 2004-2010.

Avelsdjur födda på 2000-talet som fått mer än 25 st svenskfödda barnbarn

Hanar:

Pizzirico v Tani Kazari	60 st
Yarrow Jungle Jim	60 st
Orlock Darvell	60 st
Spitzes Ultravox	34 st
China Asters Orlando	30 st
Konishiki Blackberry Way	28 st
Thomicha's Earl	27 st
Anzolas Tengel	27 st

Tikar:

Terrietype ím Jane Airescot	42 st
Common Asteria	41 st
Velvet Dandy's Upsy Daisy	33 st
Orlock Muntenia	31 st
Velvet Dandy's Panzee	29 st
Anzolas Tiril	29 st
Velvet Dandy's Laa-Laa	29 st
Anzolas Velocette Thruxton	27 st
Urax Yenka	27 st
Urax Yrja	25 st

Ålder vid användning av avelsdjur

Hanhundarnas parningsdebut har under perioden 2011-2019 varit som följer:

- 3 hundar har varit under 18 månader
- 13 hundar har varit mellan 19 - 24 månader
- 27 hundar har varit mellan 2 – 3 år
- 10 hundar har varit mellan 4 – 6 år
- 1 hund har varit 7 år eller äldre

Tikarnas parningsdebut har under perioden 2011-2019 varit som följer:

- 3 tikar under 18 månader (2011 och 2017 - noteras bör att Jordbruksverkets regler numera säger att en tik måste var minst 18 månader före parning)
- 8 tikar var mellan 19 - 24 månader
- 71 tikar var mellan 2 – 3 år
- 6 tikar var mellan 4 – 6 år
- Ingen tik var 7 år eller äldre

Rasklubbens avelsurval: Medlemmarna ska följa SKKs grundregler och avelspolicy samt Affenpinscherklubbens avelspolicy och RAS samt gällande lagar, förordningar och föreskrifter.

Sammanfattning av läget

Statistiken pekar på en positiv ökning både när det gäller antalet registrerade valpar och antalet kullar. Inavelsgraden hålls fortsatt på en låg nivå.

Vi kan se en liten jämn ström av importerade hundar som förhoppningsvis har något att tillföra genpoolen. Även kullstorleken i snitt är något högre än tidigare period. Avelsdebuten på framför allt tikarna hålls på en bra nivå. När det gäller hanarnas debut ligger högsta punkten i kurvan runt en ålder av ca 2 år. Äldre friska hanar kan med fördel användas mer då de har en historik beträffande hälsan.

Population och avelsstruktur

Avelsmål

- Endast använda friska individer i avel.
- Öka antalet obesläktade djur i aveln.
- Helst bara använda tikar som kommer från självvalpande linjer.
- Bibehålla och om möjligt minska inavelsgraden.
- Varsamt öka antalet valpregistreringar.
- Minska antalet avkomma efter en enskild individ till högst 25 % av en årskull valpar.

Mål

- Att till år 2026 kunna notera att även äldre friska hanar används i aveln.
- Att inavelsgraden fortsatt hålls på låg nivå.

Strategier

Rasklubben

- Utöka samarbetet internationellt.
- Delta i av SKK och SSPK anordnade träffar/kurser rörande avel och uppfödning.
- Verka för att minska antalet avelsrestriktioner som inte är relaterade till hundrasernas sundhet men begränsar möjligheterna till ett effektivt utnyttjande av befintligt hundmaterial; vid behov ta bort avelshinder vilka bygger på olikheter i enskilda genpar till exempel, färg, hårlag och storlek.
- Kontinuerligt informera medlemmarna om population och avelsstruktur.
- Publicera inavelsgraden på valpkullarna på hemsidan och i en ev. tidning.
- Informera om faran med överanvändning av enskilda djur och familjer.
- Informera om vikten av tillförsel av obesläktade affenpinscher i aveln.
- Informera om antal avkomma efter enskild individ på hemsidan och i ev. tidning.
- Anordna minst ett möte om året med avelsarbetet i fokus.

Medlemmar

Medlemmarna ska aktivt medverka i arbetet att öka den genetiska variationen genom:

- Kontroll av inavelsgraden på planerade kullar (högst 6,25 %) och helst avsevärt lägre.
- Kontroll av antalet avkomma efter planerade föräldrar och deras nära släktingar (högst 5 % av en årskull valpar).
- Inte upprepa en tidigare gjord avelskombination.



Mentalitet

Nulägesbeskrivning

År	2011	2012	2013	2014	2015	2016	2017	2018/19
BPH	1	4	4	3	4	2	2	0
MH	3			5	2	1		0

Det tidigare målet att tillräckligt många affenpinscher skulle vara MH eller BPH beskrivna för att kunna göra en rasprofil har inte uppnåtts. Klubben kan notera att intresset för att delta vid BPH eller MH har minskat.

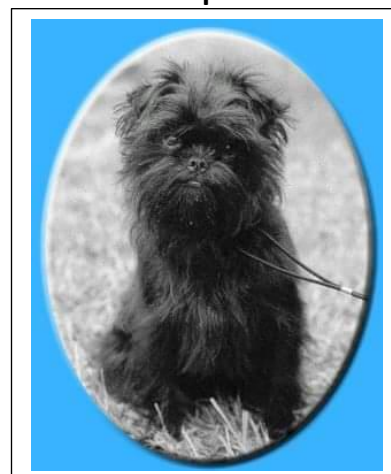
Det är mycket lovvärt att även affenpinscher kontrolleras beträffande sin mentalitet. Vi har ännu alltför få individer som genomgått BPH (Beteende- och personlighetsbeskrivning hund) eller MH (Mentalbeskrivning hund) för att kunna göra en rasprofil rörande mentaliteten.

Uppfödarna får bära ett stort ansvar i frågan rörande mentaliteten för affenpinscher.

Standarden säger beträffande uppförande och karaktär:

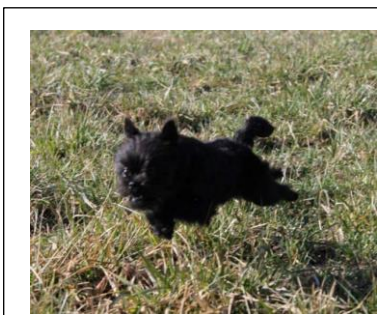
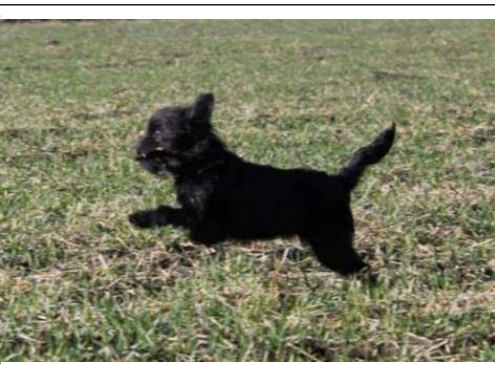
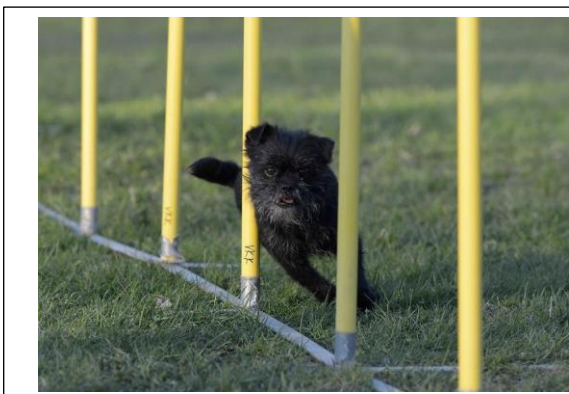
Affenpinscher är oförskräckt, vaksam, envig och tillgiven, ibland med temperamentsfullt humör. Det är en trevlig familjhund på alla sätt och vis.

Från enkäten kan vi utläsa att hundägarna totalt sett är mycket nöjda med valet av ras. När det gäller användnings-sätt så är majoriteten sällskapshundar i familjen, några ställs ut och några används i avel. Vi kan också se att några hundar används i olika sammanhang såsom agility, lydnad/bruks, rallylydnad, nosework, viltspår och annat.



Man svarar också nästan 100 procentigt att rasen har det beteende som man förväntat och en hel del har blivit positivt överraskade. Väldigt få upplever hundens beteende som problematiskt.

Det finns lite rädslor för bland annat ljud, människor och andra hundar. Några ägare upplevde sin affenpinscher som skällig.



Mentalitet

Avelsmål

- Att förvalta rasens karaktär och temperament som gör affenpinscher till en socialt väl fungerande hund.

Mål

- Att totalt ca 50 affenpinscher genomgått ett BPH till 2026.
- Att klubben senast 2026 genomför ett eller flera BPH företrädesvis i samarbete med annan arrangör.

Strategier

Rasklubben

- Informera om olika beteenden samt tänkbara åtgärder.
- Undersöka orsakerna till upplevda problem.
- Uppmuntra och informera om BPH.
- Poängtera vikten av mentaliteten vid val av avelsdjur.

Medlemmar

- Ska vara medvetna om mentalitetens betydelse och inte använda individer med beteendestörningar i avel.
- Om möjligt medverka i någon form av mentalbeskrivning.
- Uppfödare informerar valpköpare om affenpinschers temperament.

Hälsoutveckling inom rasen

Den senaste undersökningen av hälsoläget gjordes under slutet av 2018 och under 2019. Affenpinscherägare hade möjlighet att fylla i en enkät antingen digitalt eller i pappersform. Majoriteten valde att fylla i enkäten digitalt.

Resultaten redovisas tillsammans med tidigare resultat och antal enkätsvar fördelar sig enligt följande:

år 2003: 118 enkätsvar år 2009: 165 enkätsvar år 2019: 172 enkätsvar

Åkomma som drabbat färre än tre individer räknas som slumpmässig.

Infektioner

Tabellen visar resultaten från tidigare undersökningar samt från den senaste undersökningen. Procentvärdet anger hur stor del av enkätsvaren som anger att hunden någon gång haft problem.

Kommentarerna gäller endast för den senaste undersökningen.

År	2019		2009		2003	
	%	antal	%	antal	%	antal
Ögon	9,9 %	18	18,8 %	31	5,7 %	-
Öron	8,1 %	14	7,2 %	12	9,3 %	-
Halsinfektion	1,7 %	3	3 %	5	3,6 %	-
Urinvägsinfektion	5,8 %	10	3,6 %	6	2,7 %	-
Analsäcksinflammation	2,3 %	4	12,7 %	21	18,6	-
Mag- och tarmproblem	12,2 %	21	23 %	38	18,6	-

Kommentarer:

Ögon

53,3 % av svaren anger att besvären uppstått vid enstaka tillfällen.

Orsak: inåtväxande ögonfransar 4 st, skada 4 st, rinnande ögon 3 st, dystropisk/degenerativ sjukdom 1 st, omoget immunförsvar 1 st, vagel 1 st, ögoninflammation 1 st, blind av diabetes 1 st.

Nedan statistik från SKK data:

År	2011	2012	2013	2014	2015	2016	2017	2018/19
Ögon u a	1	2						

Öron

73,3 % av svaren anger att besvären har uppstått vid enstaka tillfällen. 1 hund har kroniska besvär.

Halsinfektion

60 % av svaren anger att besvären uppstått vid enstaka tillfällen.

Urinvägsinfektion

90 % av svaren anger att besvären uppstått vid enstaka tillfällen.

Analsäcksinflammation

Flera enkätsvar anger att hunden har drabbats av analsäcksinflammation. Tyvärr var inte frågan ställd på ett sådant sätt att resultatet kan redovisas på ett tillförlitligt sätt.

Mag- och tarmproblem

Orsak: 7 % av samtliga svar angav nedsatt aptit (12 svar)

5,8 % av samtliga svar angav lös mage (10 svar)

3,5 % av samtliga svar angav att magen låter och hunden har "sura uppstötningar" (6 svar)

1,7 % av samtliga svar angav att hunden kräks onormalt ofta (3 svar)

Av svaren som uppgett mag- och tarmproblem hade 50 % problem vid enstaka tillfällen, 25 % mer än 1 ggr år och 25 % hade kroniska problem.

Hudproblem

Tabellen visar resultaten från tidigare undersökningar samt från den senaste undersökningen.

Procentvärdet anger hur stor del av enkätsvaren som anger att hunden någon gång haft problem.

Kommentarerna gäller endast för den senaste undersökningen.

År	2019		2009		2003	
	%	antal	%	antal	%	antal
Allergi	4,7 %	8	1,2 %	2	2,5 %	-
Andra hudproblem/klåda	6,4 %	11	7,2 %	12	8,4 %	-

Kommentarer:

Allergi

Av de enkätsvar där det uppgivits att hunden har allergi är 20,8 % diagnostiserad av veterinär. Av 96 enkätsvar är 4,8 % av hundarna allergitestade.

Uppgiven orsak till allergin: kvalster och pollen 3 st, fästingmedel 1 st, kycklingprotein 1 st, fisk 1 st, vitaminmix 1 st.

Andra hudproblem/klåda

14 enkätsvar visar på klåda hos hunden. Av dessa uppgavs 50 %, 7 st, ha enstaka besvär. 35,7 %, 5 st, ha kroniska besvär. 7,1 %, 1 st, ha besvär mindre än 1 ggr/år och 7,1 %, 1 st, ha oftare än 1 ggr/år. 2 hundar uppgavs ha varbildning/eksem/sår.

Skelett och leder

Nedan statistik från SKK data:

År	2011	2012	2013	2014	2015	2016	2017	2018/19
Patella u a	9	22	6	14	12	11	14	2
Anmärkning 1:a/2:a				1:a 1 st 2:a 1 st	1:a 1 st		1:a 1 st 2:a 1 st	
HD	1 C	2 A, 2 B 3 C		1 C				

Patella luxation

Enligt hälsoenkäten har 54,7 % av hundarna (94 st) undersökts för patella i förebyggande syfte och 11 % (19 st) anger att de har patellaluxation. **Notera** att i SKK avelsdatabas framkommer att 90 hundar har undersökts under åren 2011-2018 och av dessa hade 5 anmärkningar. ¹⁾

HD, höftledsdysplasi

Enligt hälsoenkäten har 15,1 % av hundarna (26 st) undersökts för HD och 2,3 % (4 st) har diagnostiserats med höftledsdysplasi. **Notera** att i SKK avelsdatabas har endast 8 hundar undersökts under åren 2011-2014 varav 4 hade höfter C, 2 höfter B och 2 höfter A, enligt nya avläsningsystemet. ²⁾

¹⁾ I SKKs databas införs endast resultat som redovisas på av SKK framställd blankett. Det är inte obligatoriskt för veterinärer att rapportera resultat som inte förs på SKKs blankett.

²⁾ Se ovan, not 1.

Benbrott

5,2 % av hundarna (9 st) har någon gång brutit ett ben.

Sammanväxta ryggkotor

1,2 % av hundarna (2 st) lider av sammanväxta ryggkotor.

Diskbråck

Flera enkätsvar anger att hunden har drabbats av diskbråck. Tyvärr var inte frågan ställd på ett sådant sätt att resultatet kan redovisas på ett tillförlitligt sätt.

Bett och tänder

97,1 % av alla enkätsvar redovisar att hunden har normalt underbett.

80,2 % av hundarna (138 st) angavs ha fullt antal incisiver (framtänder, 6 uppe, 6 nere).

16,3 % av hundarna (28 st) angavs sakna enstaka tänder.

3,5 % av hundarna (6 st) angavs sakna flera tänder.

8,1 % av hundarna (14 st) angavs ha problem med tänderna. 7 hundar tappade inte mjölkttänderna som de skulle, 3 led av tandsten och 3 av tandlossning.

84,3 % av hundarna får förebyggande tandvård. Av 145 hundar får 67 tänderna borstade, medan 106 hundar får tugg/märgben i förebyggande syfte och 19 går regelbundet till veterinären för tandvård.

Luftvägar

16,3 % av hundarna (28 st) tycks ha svårt att få luft ibland.

Orsak: Trakealkollaps (luftstrupen faller ihop) 3 st, trånga näsborrar 1 st, trång nos 2 st, trångt svalg/långt gomsegl 1 st, fetma 2 st, annat 2 st.

Hjärtat

3,5 % av hundarna (6 st) uppgavs ha hjärtproblem.

Orsak: Blåsljud 4 st, förstorat hjärta 1 st, hål i hjärtat 1 st.

Epilepsi, krampanfall

2,3 % av hundarna (3 st) uppgavs ha epilepsi/kramper och problemen uppstod då hundarna var 1 år och 8 månader, 4 år respektive 7 år.

Tumörer

1 hund hade drabbats av tumörsjukdom på hjärnan vid åldern 1 år och 9 månader.

Njurar och lever

2,9 % av hundarna (5 st) hade insjuknat i leversjukdom i åldern 2,4-6 år. Av dessa får 75 % goda resultat av behandling.

Cushings

Flera enkätsvar anger att hunden har drabbats av cushings. Tyvärr var inte frågan ställd på ett sådant sätt att resultatet kan redovisas på ett tillförlitligt sätt.

Hälsa

Eftersom affenpinscher är en så antalsmässigt liten ras är utvärderingen av de enkäter som gjorts under åren inte statistiskt säkerställda.

Nuläge

Av tidigare års enkätsvar framgår att det finns en del hälsoproblem varav de allvarligaste störningarna verkar hänga samman med reproduktionen. Det kan också finnas anledning att uppmärksamma Cushings.

Då det på senare tid i flera länder har fästs uppmärksamhet på avel på kortnosiga raser (brakycfalor) behöver klubben samla in information rörande eventuella besvär som kan förekomma i rasen på grund av den korta nosen.

Avelsmål

- Minimera de olika hälsoproblem som noterats.

Mål

- Att till år 2026 söka ha en tydligare bild av hur utbredda anomalierna är i rasen. Tillvägagångssätt enkätundersökning bland affenpinscherägare samt ta del av tillgänglig information från försäkringsbolagen.
- Även situationen rörande eventuella brakycfalor problem inkluderas i enkätundersökning samt försäkringsbolagens statistik.
- Vid behov initiera till utformning av lämpligt funktionstest för att utröna eventuell förekomst av brakycfalor problem i rasen.

Strategier

Rasklubben

- Samla kunskap om de anomalier som förekommer i rasen.
- Utreda och föreslå ev. lämpliga åtgärder.
- Fortlöpande informera om rasens hälsa, nya forskningsrön, mm.
- Enkätundersökning i hela rasen 2025 som ska vara sammanställd under 2026.
- Arkivera information om avvikelser som ägare eller uppfödare rapporterar.
- Att särskilt uppmärksamma och medvetandegöra förekomsten av hormonrelaterade sjukdomar.

Medlemmar

- Ha god kännedom om den egna hundens hälsa och inte para med hund behäftad med samma anomali.
- Aktivt medverka till att kunskapen om hälsostörningar och dess orsaker blir klarlagd genom att svara på hälsoenkäter samt anmäla avvikelser mm till den/de i klubben ansvariga.
- Inte använda individer till avel som besväras av hälsostörningar som antas vara ärftliga.

Reproduktion och valpning

Nulägesbeskrivning

I tidigare version av RAS har man noterat att sammanlagda komplikationer i samband med valpning uppgått till hela 50 %. I samma dokument redovisas att dödfödda eller avlivade valpar tillsammans uppgår till 34 %.

Detta är siffror som vi ser allvarligt på eftersom det äventyrar rasens fortlevnad.

Det är inte klarlagt vad som orsakar problemen med valpningar och icke livsdugliga valpar. En orsak kan vara att släktskapen i rasen är för hög. Valpningsproblem är ofta ärftligt. Tonvikten i avelsarbetet är att komma till rätta med reproduktionsproblemen.

Av anledning som styrelsen inte känner till – och trots uppmaningar till uppfödarna – så sänds mycket få valpenkäter in till styrelsen. Genom valpenkäten kan man få besked om hur det ser ut i dagens läge. På grund av de uteblivna valpenkäterna finns ingen täckande uppfattning om tidigare omnämnda komplikationer förekommer i samma omfattning.

Styrelsen kommer att fortsätta uppmana uppfödarna att insända valpenkäter bland annat genom att kontakta varje uppfödare i samband med registrering av valpar hos SKK.

Reproduktion och valpning

Avelsmål

- Att minska antalet valpningar med komplikationer och höja andelen livsdugliga valpar.

Mål

- Att till 2026 öka antalet till klubben insända valpenkäter till 100 % av födda kullar under ett år.

Strategier

Rasklubben

- Fortlöpande sända ut frågeformulär om parning, valpning och valparnas hälsa fram till försäljning.
- Följa utvecklingen i andra raser och inom forskningen på området.
- Sammanställa och söka utreda orsakerna till svårigheterna gällande reproduktionen samt föreslå åtgärder om lämpliga sådana finns.
- Poängtera vikten av självvalpande tikar.

Medlemmar

- Fortlöpande rapportera om parning, valpning och valparnas hälsa (valpenkät).
- En tik som har haft valpningsproblem mer än en gång ska inte användas i avel.
- Om tiken är född med hjälp utifrån; välja en hanhund född i en kull vars mor varit självvalpande.
- Hanhundsägarna har samma skyldigheter och ansvar för parningen och avkomman som tikägarna i den del som inte rör själva uppfödningen.

Testiklar

77,9 % av hanhundarna har enligt enkätsvaren normalt belägna testiklar.

14,7 % saknar en testikel.

7,4 % saknar båda testiklarna.

Observandum: 33 hanhundar hade kastrerats varav 45,5 % **inte** hade medicinska problem. 3 av dessa hundar saknade en eller båda testiklarna. ³⁾

Exteriör

Nulägesbeskrivning

Noteras kan att antalet enskilda individer som ställs ut i Sverige är litet. För att få en bättre bild av det generella läget beträffande exteriören hos affenpinscher skulle ett större antal enskilda individer behöva bedömas.

Generellt sett vid studier av domarkritiker så kan konstateras att de affenpinscher som ställs ut oftast får positiv kritik när det gäller storlek och proportioner. Även så beträffande skallens form, ögonen färg och form samt öronens placering.

Rasens käcka attityd nämns också liksom det raska steget.

De brister som påtalas beträffande huvudet sitter i nospartiets längd, form och bredd. Även en del kommentarer om ögonens storlek där det påpekas att de är något små.

Det finns anledning att ta fasta på nospartiets form och längd. Det är inte positivt för rasen om utvecklingen går mot kortare nospartier då detta kan medföra andningsbesvär. Likaså måste bevaras att nospartiet är rakt placerat, alltså med nostryffeln placerad nedanför men mitt emellan ögonen. Sneda och/eller vridna nospartier är en mycket allvarlig defekt.

Då rasen utvecklas sent finns befogade kritiker om att en del hundar behöver mer tid för att bli färdiga.

Ibland påtalas tunn benstomme och alltför knäppa vinklar. Standarden säger för bakstället "måttligt vinklade" vilket inte är en så precis beskrivning och kommer därför att tolkas olika, dock finns också följande i standarden: "lårn skall vara väl musklade och breda" samt "underbenen skall vara långa och starka". Med en sådan beskrivning innebär "måttligt vinklade" ändå tydliga vinklar. Man kan nämligen inte få breda lår och långa underben om vinklingen är för knapp. Det finns också en risk med för knäppa vinklar i bakstället, nämligen överkotning i hasleden som är en mycket allvarlig defekt.

När det gäller temperament förekommer en del försiktiga och alltför blyga hundar. Däremot mycket sällsynt med aggressivitet.

³⁾ Att kastrera hundar i en till numerären liten ras utan medicinska skäl kan vara problematiskt för rasens överlevnad. När vi dessutom kan se att nästan 20 % av hanhundarna som redovisades i senaste enkäten inte har normalt belägna testiklar utökas risken för genetisk utarmning inom rasen.

Standarden säger beträffande päls och färg:

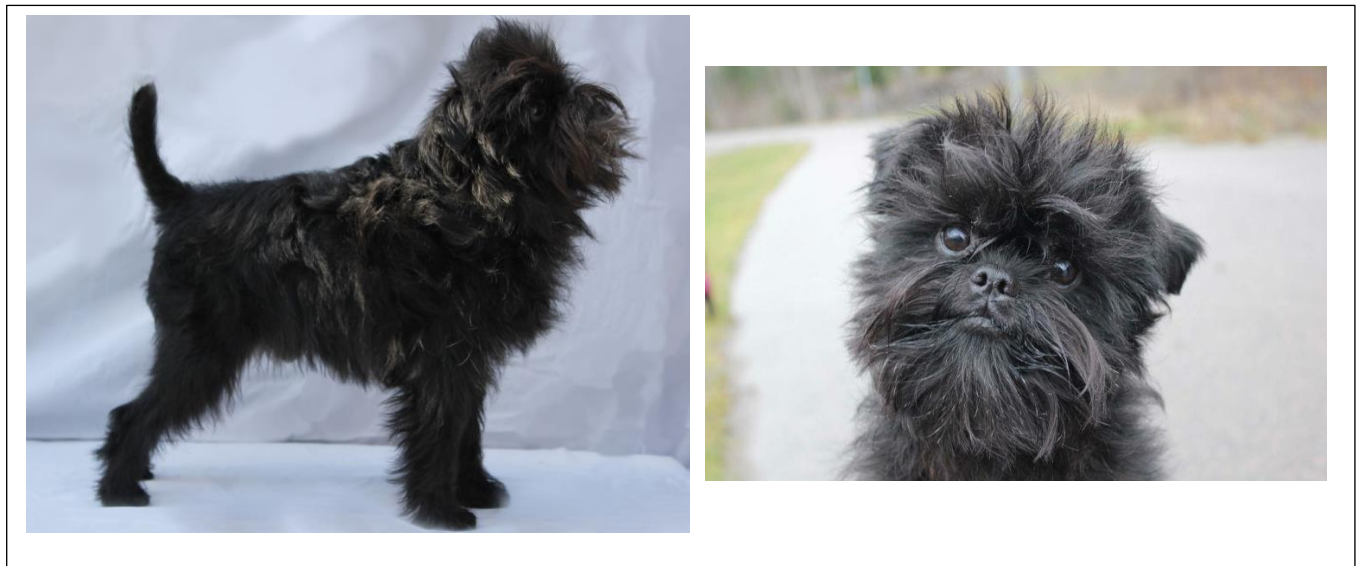
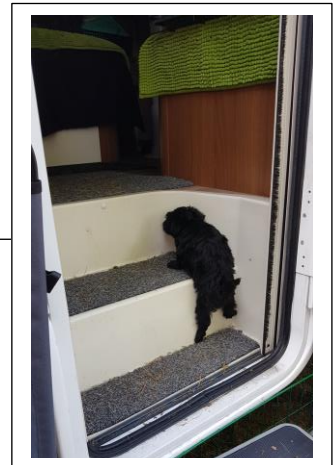
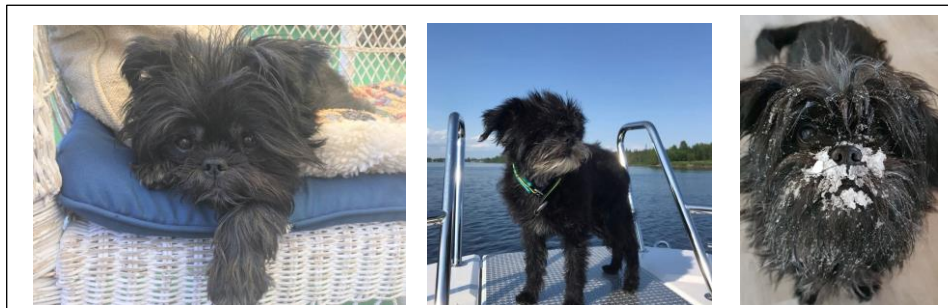
- **Päls:** Pälsen på kroppen skall vara hård och tät. Huvudet skall prydas av för rasen typiskt sträva och buskiga ögonbryn, och en kransformad sträv behåring skall inrama ögonen. Kinder och haka skall ha ett imponerande skägg. Även pälsen på huvudet skall vara så hård, sträv och utstående som möjligt, vilket påtagligt bidrar till att ge rasen det rastypiskt apliknande helhetsintrycket.
- **Färg:** Pälsfärgen skall vara rent svart med svart underull.

Beträffande pälsar måste klubben nog konstatera att det är ett fåtal hundar som till fullo lever upp till standardens beskrivning.

Affenpinscher är inte specifikt noterad i Särskilda Rasspecifika Domaranvisningar (SRD) som berör överdrifter hos rashundar. Dock omfattas rasen av det som generellt gäller för alla hundar och omfattar andning, ögon, bett och tänder, vikt, hud och päls, rörelser och mentalitet.

Följande brister finns det anledning att se upp med för att rasen ska fortsätta vara sund:

- **Nospartiets längd och form**
- **Bakbenens vinkling**
- **Temperamentet så att den uppfattas som oförskräckt**



Exteriör

Affenpinscher är exteriört en heterogen ras. I samma kull kan valparna vara mycket olika.

Avelsmål

- Att bibehålla affenpinschers rastyp och på lång sikt få en exteriört mer homogen ras med god funktion.

Mål

- Att till år 2026 förmå fler hundägare att ställa ut sin affenpinscher. Samtliga hundar som används till avel bör ha deltagit vid en officiell bedömning.

Strategier

Rasklubben

- Stimulera medlemmarna att besöka rasspecialerna och åtminstone någon officiell utställning.
- Att uppmärksamma medlemmar på tendenser till exteriöra brister i rasen.

Medlemmar

- Inte medvetet avla på exteriöra över- eller underdrifter.
- Uppfödare bör uppmuntra sina valpköpare att ställa ut sin hund åtminstone vid ett tillfälle.
- Uppfödare bör ställa ut sina tilltänkta avelsdjur åtminstone vid ett tillfälle.

Avelsmål och strategier 2021-2026

Klubbens avelsmål och strategier är avsedda att vara ett hjälpmedel för uppfödare och hanhundsägare. Avsikten är att maximera rasens möjlighet till ett långt liv utan hälsostörningar och att tillvarata rasens exteriör och mentalitet.

Det gör vi genom att kontinuerligt följa de problem och brister som finns hos rasen och söka orsaker och möjliga åtgärder. Det är ytterst viktigt att alla hundägare bidrar med information. Ett särskilt ansvar vilar på uppfödare, hanhundsägare och förtroendevalda. Även exteriördomare är av betydelse.

Tonvikten i avelsarbetet är att söka rätta till rasens valpningssvårigheter och den höga andelen dödfödda och döda valpar innan registrering och att öka den genetiska variationen.

Källförteckning:

SKK Rasdata

Hälsoenkät utförd av Affenpinscherklubben 2018-2019. 172 enkäter har mottagits.

SKKs Avelsbok. Författare: Agronom Lennart Swensson.

Foton:

Fotografernas medgivande om publicering finns.

Bearbetat och sammanställt av Nina Karlsdotter, Tina Schaub-Wester och Susanne Lundberg.